

## COSMOLOGIA DE UVERSA

Sergei V. Chupin  
Vladivostok, Rusia  
[amber@vtc.ru](mailto:amber@vtc.ru)

### Introduccion

Nosotros podemos estar muy orgullosos cuando observamos los ultimos avances de la ciencia y la tecnologia de nuestra civilizacion terrenal. Ese progreso tecnologico nos hace sentir seguros acerca de la comprension de las leyes de la naturaleza. Nosotros los estudiantes del Libro de Urantia podemos apreciar la paciencia y el amor con que los autores del Libro de Urantia nos ensenan los conocimientos nuevos, que superan nuestra imaginacion y nuestras ciencias.

Este articulo analiza las partes del Libro donde este hace la descripcion del Universo, y nos ayuda a formar una idea correcta de su estructura y su division: la Isla del Paraiso, el Universo Central (Havona) y los siete Superuniversos.

Tambien se hizo la suposicion acerca de la ubicacion de los cuatro niveles del espacio exterior y las dimensiones del Universo. Se ofrece una hipotesis para explicar el fenomeno de la radiacion de fondo del cosmos.

### La estructura esquematica del Universo

La estructura del Universo basada en la explicacion del Libro contiene una descripcion sistematica y detallada del Universo. Teniendo en cuenta esta descripcion; podemos hacernos una idea de como esta estructurado el Gran Universo, donde esta la Isla del Paraiso, y cual es la posicion del Superuniverso, de nuestro Universo local y de nuestro planeta Urantia.

De acuerdo con el contenido del Libro, en el centro de todo el Universo se encuentra la Isla Eterna y Estacionaria del Paraiso, rodeada por el Universo Central (Havona).

“Al alejarse del Paraiso a lo largo de un tramo horizontal del espacio, el Universo aparece como seis elipses concentricas de niveles de espacio y tiempo que rodean la Isla central”:

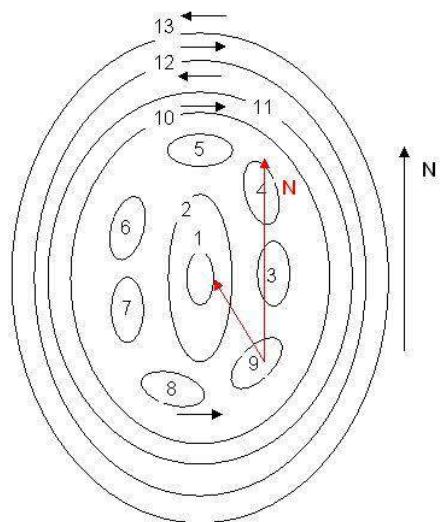


Figura 1. Estructura esquematica del espacio ocupado.

Descripcion de la figura 1:

1. La Isla Eterna del Paraiso.
2. El Universo Central – Havona
- 3-9 Los siete Superuniversos
- 10-13. Los cuatro niveles del espacio exterior.

La estructura esquemática del Universo se muestra en la figura 1. Las flechas en la gráfica, muestran la dirección norte - sur y las direcciones de rotación de los Superuniversos, también el espacio exterior con respecto a la Isla estacionaria del Paraíso. Los niveles del espacio exterior, por simplicidad se muestran solo como las líneas elípticas. Gracias a la estructura especial de la Isla Eterna del Paraíso y por ser estacionaria, se pueden establecer las direcciones en el Universo:

- “Las diferencias en tamaño, en combinación con la inmovilidad y una gran presión exterior de la fuerza y energía en el extremo norte de la Isla, proporcionan la dirección absoluta en el Universo maestro” [1c.119]
- “En esta edad y según se considera la dirección en Urantia, el primer Superuniverso gira casi en dirección norte y se encuentra en posición opuesta hacia el este de la residencia paradisiaca de las grandes fuentes y centros del Universo Central de Havona. Esta posición, con la que le corresponde en el oeste, representa el acercamiento físico más próximo de las esferas del tiempo y del espacio a la Isla Eterna.” [1c.165].

En base a estos dos fragmentos, podemos hacer una conclusión importante para nosotros: nos están mostrando las direcciones absolutas en el Universo, que prácticamente coinciden con las direcciones establecidas en nuestro planeta (Es decir, la dirección hacia el norte en el Universo coincide con la dirección hacia el norte en tierra, donde se avista la estrella polar.)

Todo lo que nos rodea y que todo lo podemos ver desde Urantia en los telescopios se refiere a un espacio ocupado. “Para representar el espacio ocupado tenemos que imaginar un plano en forma de V, finito, pero inconcebiblemente grande, ubicado en ángulo recto respecto de las superficies superior e inferior del Paraíso, con la punta casi tangente al Paraíso periférico y luego imaginad ese plano en revolución elíptica alrededor del Paraíso; su revolución mostraría aproximadamente el volumen del espacio ocupado”. [1c.124].

El Libro nos enseña que, además del espacio ocupado donde estamos nosotros, en el Universo hay un espacio no ocupado sobre el cual solo sabemos que existe.

“Un corte vertical del espacio se parece bastante a la cruz de Malta, el tramo horizontal corresponde al espacio ocupado (Universo) y los brazos verticales representan el espacio desocupado (deposito)”

Leyendo en el Libro: “El espacio no existe en ninguna de las superficies del Paraíso.

Si uno mirara directamente hacia arriba desde la superficie superior del Paraíso no podría ver nada, solo espacio desocupado que entra o sale, y que en este momento entra,”

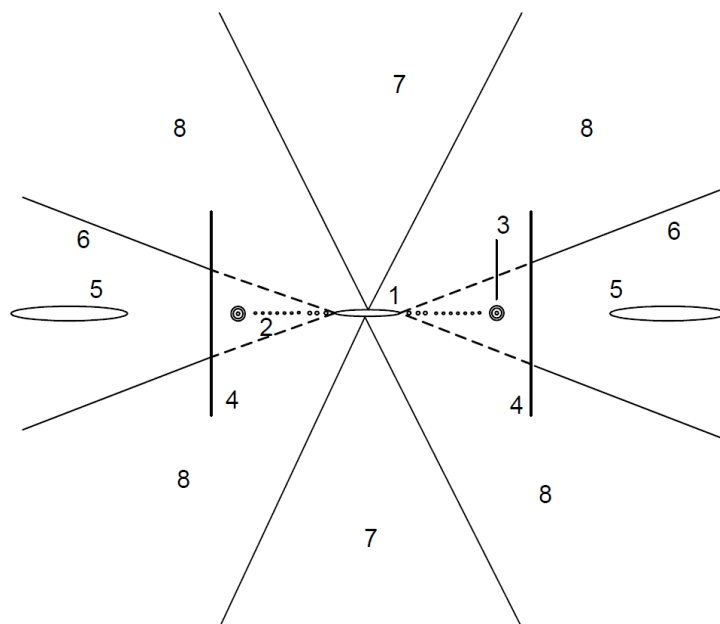


Figura 2.

Descripcion de la figura 2:

1. La Isla Eterna y Estacionaria del Paraiso.
2. Tres anillos del Paraiso y los siete anillos de Havona. 5
3. Tres anillos del cinturon interior de los cuerpos oscuros de gravedad.
4. Anillo del cinturon exterior de los cuerpos oscuros de gravedad.
5. Superuniversos.
6. Region del espacio ocupado (niveles del espacio exterior no se muestra).
7. Region del espacio desocupado.
8. El area del espacio intermedio.

## **Analisis de la figura 2**

La estructura esquematica del Universo (corte vertical) se muestra en la figura 2.

Analizando la grafica dos se puede preguntar: es posible ver el otro lado del gran Universo (es decir, los Superuniversos, que estan para nosotros en el “otro” lado del espacio en relacion con Havona y la Isla del Paraiso), a menos que el espacio ocupado termine en el borde del Paraiso periferico?

En respuesta a esta pregunta no olvidemos que la Isla del Paraiso esta mas alla del tiempo y del espacio y no puede “bloquear” la observacion. Por otro lado, el Libro afirma que: “inmediatamente por debajo del Paraiso bajo hay una fusion de zona ocupada y zona no ocupada. “Es decir, el espacio se origina debajo del Paraiso inferior, y no tiene la “brecha” que deberia tener si el espacio comenzara en el Paraiso periferico.

La razon por la que podemos ver el otro lado del Universo es porque los cuerpos oscuros son transparentes a la luz, “los cuerpos oscuros de gravedad no reflejan ni absorben la luz, no reaccionan a la luz como energia fisica...” [1c.153]. La palabra “transparencia” en este contexto solo se usa para comprension. Seria un error en este caso, comparar las propiedades de los cuerpos oscuros de gravedad con las propiedades de los materiales conocidos, que de alguna manera son transparentes a la luz. Para entender vamos a imaginar un ejemplo de lo que esta pasando, pensemos que un rayo de luz incide sobre un objeto (las propiedades de este objeto, son equivalentes a las propiedades de los cuerpos oscuros de gravedad). Este objeto no absorbe ni refleja el haz de luz y no reacciona a la luz como energia fisica. Pregunta: .Que pasa con este rayo? Respuesta: el pasara a traves de este objeto, porque cualquier violacion de la propagacion del haz de luz (refraccion, absorcion, reflexion, o cualquier combinacion de estos) sera la reaccion de ese objeto a la luz como una energia fisica que se excluye del texto del Libro.

Finalmente la “transparencia” del centro del Universo Central esta radicada en la organizacion triple de su energia fisica, en comparacion con la organizacion doble de los universos del tiempo y del espacio (los niveles de los Superuniversos y los niveles del espacio exterior): “Ninguno de los seres fisicos del Universo Central seria visible a los urantianos. Tampoco ningun estimulo fisico de estos mundos distantes, producirian reaccion alguna en vuestros sentidos rudimentarios. Si un mortal de Urantia pudiera ser transferido a Havona, seria sordo, ciego, y totalmente carente de todas las demas reacciones sensoriales, tan solo podria funcionar como un ser de autoconciencia limitada, carente por completo de los estímulos del medio ambiente y sus reacciones a ella.” [1c.154]

Una creacion organizada, y habitada en parte (que incluye el Universo Central y los siete Superuniversos se llama Gran Universo. Cada Superuniverso tiene una septima parte de la creacion organizada post – Havona. La descripcion en el Libro indica que nuestro Superuniverso Orvonton tiene una estructura plana y se encuentra en el mismo plano que la Isla del Paraiso y del Universo Central Havona.

Para determinar el tamano de nuestro Superuniverso he tenido en cuenta el siguiente patron: galaxias, cumulos y grupos se reunen en un sistema que se puede llamar supercumulo. Los supercumulos tienen una estructura plana y el espacio entre ellos esta casi vacio, no hay ni galaxias ni cumulos. Considerando esto y otras condiciones, se concluyo que el Superuniverso- es una enorme concentracion de mares unidos geograficamente. La concentracion de galaxias o densidad estelar, disminuye gradualmente hacia los bordes, es decir, a lo que llamamos supercumulos.

Mas adelante el Libro contiene una descripcion detallada de las posiciones relativas de los siete Superuniversos en relacion con la Isla del Paraiso:” En esta edad y segun las direcciones consideradas en Urantia, el Superuniverso numero uno se mueve hacia el norte, aproximadamente en posicion opuesta, a la residencia paradisiaca de las grandes fuentes y centros del Universo Central de Havona. Esta posicion, con la opuesta que corresponde al oeste, representan el acercamiento fisico mas proximo de las esferas del tiempo a la Isla Eterna. El Superuniverso numero dos esta en el norte, preparandose para girar hacia el oeste, mientras que el numero tres en estos momentos ocupa el segmento del gran camino espacial, y ya entro en la curva de la via que conduce hacia el sur. El numero cuatro esta en una posicion comparativamente recta hacia el sur en oposicion de frente a los grandes centros. El numero cinco practicamente ha abandonado su posicion frente al centro de los centros, siguiendo un curso directo hacia el sur antes de girar hacia el este. El numero seis ocupa la mayor parte de la curva meridional, el segmento que vuestro Superuniverso casi ha pasado.” [1c.165]

“Vuestro Universo local de Nebadon pertenece a Orvonton, el septimo Super- universo que gira entre los Superuniversos uno y seis, y habia doblado no hace mucho (segun nuestros calculos del tiempo) la curva sur del nivel espacial superuniversal. El sistema solar al que pertenece Urantia ha pasado hace unos cuantos miles de millones de anos atras la curva sur, de manera que en este momento vosotros estais avanzando mas alla de la curva sur y desplazandose rapidamente a traves del camino largo y comparativamente recto hacia el norte. Durante edades incontables Orvonton seguira este curso casi recto.” [1c.165]

Luego, basandose en los datos anteriores y los mapas modernos de los cumulos de las galaxias, he hecho un intento por relacionar lo que sabemos sobre los supercumulos de galaxias, con las descripciones en el Libro de Urantia. Como un “punto de partida”, se considero la ubicacion de nuestro supercumulo local de galaxias y la direccion del norte. Como se describe en el Libro (figura 1) en direccion al norte de nuestra posicion deben ser observados tres supercumulos (incluyendo nuestro supercumulo local). Dos supercumulos al frente de ellos deben de estar separados por el denominado espacio absolutamente vacio” (el lugar donde se encuentre el Universo Central). En consecuencia en el norte y en el sur deben de estar mas de dos supercumulos. El resultado se muestra en la figura 3 y para mayor claridad esto adjunto la imagen esquematica de la Isla Eterna del Paraiso y del Universo Central.)

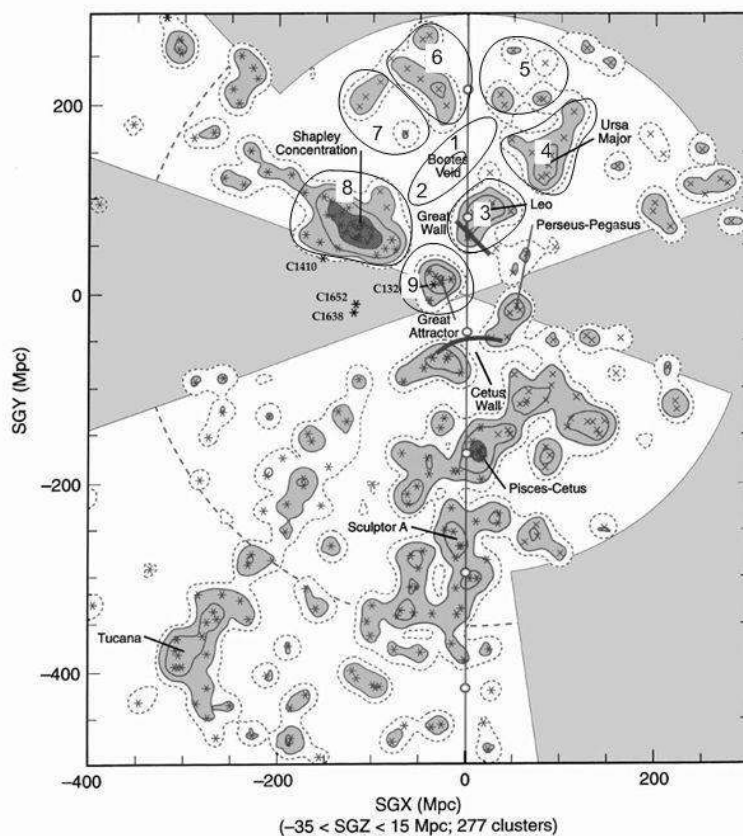


Figura 3

Descripcion de la figura 3:

En la figura 3 se describe, la posicion relativa de la Isla del Paraiso, el Universo central y los siete Superuniversos.

1. La Isla Eterna y Estacionaria del Paraiso
2. Havona – el Universo Central
3. Primer Superuniverso
4. El segundo Superuniverso
5. El tercer Superuniverso
6. El cuarto Superuniverso
7. El quinto Superuniverso
8. El sexto Superuniverso
9. El septimo Superuniverso - Orvonton

El Libro contiene una descripcion del centro del Universo, que tiene un tamaño grande y esta organizado por unos principios especiales de la fisica, que la hace invisible a los mundos materiales del tiempo y del espacio. Esta condicion se confirma por la presencia de una vasta area de “espacio vacio” (void bootes) a una distancia de alrededor de 100 Mpc desde el centro de nuestro supercumulo local, asi como la existencia de la radiacion de fondo de microondas. (Un fenomeno que sera analizado mas adelante).

En la figura 4 se muestra la ubicacion de los supercumulos, en su totalidad (en cantidad, posicion relativa y orientacion hacia el norte), que esta de acuerdo con la descripcion del Libro, relacionado con los siete Superuniversos.

Vamos a tratar de sacar algunas conclusiones y a evaluar la exactitud de nuestras suposiciones. Con este fin, se compara la fig. 1 (hecha en conformidad con el Libro) con la fig.4 en la que se muestran las posiciones relativas de la Isla del Paraiso, el Universo Central y los siete Superuniversos, basado en los mapas modernos de los supercumulos.

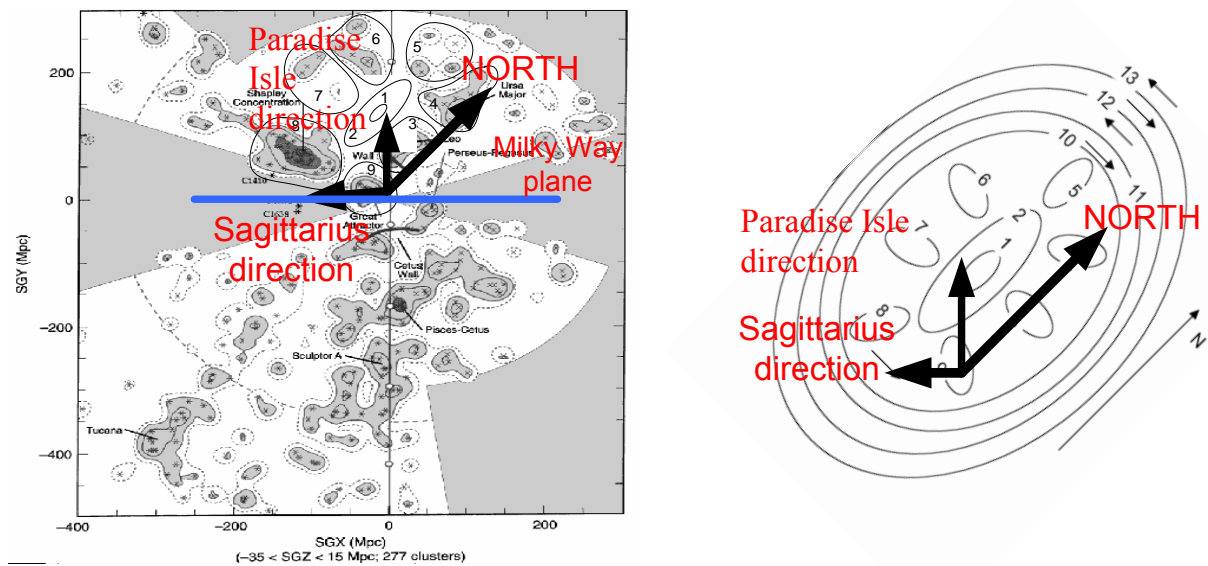


Figura 4.

La fig.4 muestra que ambas partes son plenamente compatibles entre si y no hay ninguna contradiccion, por lo tanto, podemos concluir que nuestra suposicion es correcta.

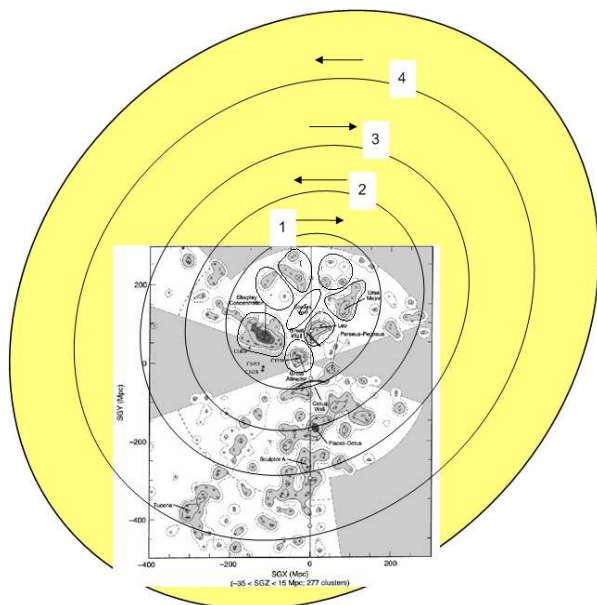


Figura 5.

Descripción de la figura 5:

La figura 5. Muestra la división del universo

1. El primer nivel del espacio exterior
2. El segundo nivel del espacio exterior
3. El tercer nivel del espacio exterior
4. El cuarto nivel del espacio exterior

(Las flechas indican la dirección de rotación con respecto a la Isla Estacionaria del Paraíso)

La región del espacio en la figura 5, que se encuentra fuera del gran Universo, se refiere a los niveles del espacio exterior. “Los astrónomos de Uversa observan que el gran Universo está rodeado de una serie de numerosos cúmulos estelares que rodean completamente la presente creación habitada, en forma de anillos concéntricos que consisten en un gran número de universos del espacio exterior”.

[1c.131]

Si asumimos que los grandes cúmulos de galaxias, las constelaciones de Perseo-Pegaso-Kite, Kitesurf, y el Escultor son, respectivamente, la primera, segunda y tercera zona del espacio exterior, se puede asumir que con estos datos podemos estimar el tamaño del Universo.

En la figura 4 (abajo) podemos ver una parte del espacio, que pertenece al cuarto nivel del espacio exterior. El tamaño del Universo debe describir la elipse con su centro en la Isla del Paraíso. La frontera del cuarto nivel está en la parte inferior de la figura 4. Los ejes mayor y menor de la elipse deben coincidir con los respectivos ejes del universo central y la Isla del Paraíso. El tamaño aproximado del Universo está representado en la fig. 5

### **El fenómeno de la radiación de fondo de microondas RFM**

Otra prueba de la exactitud de la estructura del gran Universo (la Isla Central del Paraíso, el Universo Central y los siete Superuniversos), es el fenómeno de la radiación de fondo de microondas= RFM –es la radiación cósmica, que tiene un espectro característico de un cuerpo negro a una temperatura de unos 3K, que fue descubierto en los años 60s del siglo XX. La distribución de la intensidad de la radiación de fondo de microondas sobre la esfera celeste se muestra en la fig.6.

A continuación presentamos propiedades que posee la radiación de fondo de microondas:

1. El espectro de las RFM con gran precisión corresponde a la radiación de un cuerpo negro con una temperatura  $T = 2.73K$  [5].

2. “Ni las estrellas, ni radio galaxias, ni el gas intergaláctico caliente, ni la reemisión de la luz visible por el polvo interestelar, pueden tener radiación con las características de la radiación de fondo

de microondas: La energía total de RFM es muy alta, y su espectro no es similar al espectro ni de las estrellas, ni del espectro radio eléctrico” [6].

3. “RFM es isotropico solo en el sistema de coordenadas asociado con “las galaxias, en expansion (el sistema esta expandiendose con el universo.) En cualquier otro sistema de coordenadas, la intensidad de la radiacion depende de la direccion” [6].

4. “La ausencia casi total de las fluctuaciones de la intensidad de la radiacion en el mapa celeste (las fluctuaciones angulares)” [6]

5. Hay un componente dipolar en la distribucion de la RFM: en la direccion de la constelacion de Leo la temperatura de esta radiacion es mayor a 3,5mk, pero en la direccion opuesta (Acuario)- es menor de la misma cantidad.[9]

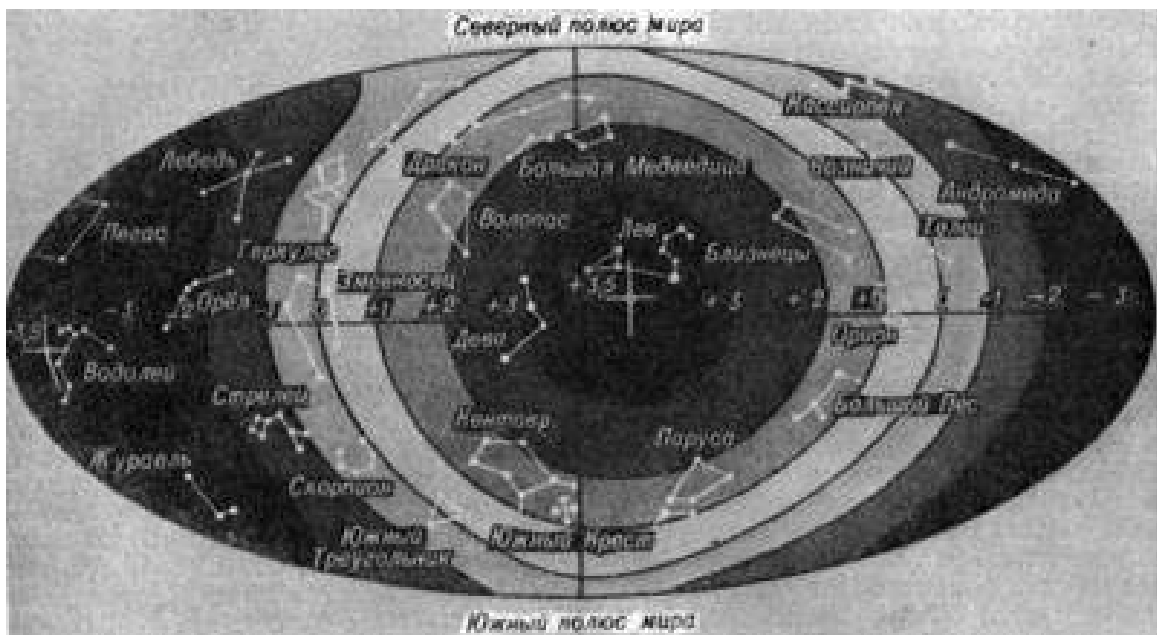


Figura 6.

La figura 6. La intensidad de la radiacion de fondo de microondas en el mapa celeste, los numeros en la figura caracterizan la desviacion del valor promedio del fondo en mk [7]

Por lo tanto, podemos decir que la radiacion de fondo de microondas - es un fenomeno unico, sin igual en el Universo. Por la distribucion de la intensidad en la esfera celeste, con la anisotropia dipolar a gran escala y despues de comparar los datos presentados en el Libro, es logico suponer que RFM – es la radiacion que nos llega desde el Paraiso – Havona. Si es asi, debemos determinar cuales elementos de este sistema pueden producir tal radiacion.

De acuerdo con la descripcion del Libro: “Si usted se imagina un plano en forma de V finito, pero enormemente grande, ubicado en angulo recto a las superficies superior e inferior del Paraiso, y con la punta casi tangente al Paraiso periferico, y si despues de eso imaginais ese plano en revolucion eliptica alrededor del Paraiso, su revolucion dibuja aproximadamente el volumen del espacio ocupado”. [1c.124]

Ademas el libro dice” en la periferia del Universo Central, mas alla del septimo cinturon de los mundos de Havona, gira un increíble numero de cuerpos oscuros de gravedad enorme. Estas numerosas masas oscuras son totalmente distintas de otros cuerpos espaciales en muchos aspectos; aun en cuanto a su forma son muy diferentes. Estos cuerpos oscuros de gravedad no reflejan ni absorben la luz; no reaccionan a la luz, ni a la energía física. Rodean y envuelven completamente a Havona, para ocultarla de la vista incluso de los Universos habitados cercanos del tiempo y del espacio. El gran cinturon de cuerpos oscuros se divide en dos circuitos elipticos por un espacio unico. El cinturon interior gira en sentido contrario a las manecillas del reloj; el exterior, en el sentido de las manecillas. Estas direcciones alternadas de movimiento, combinadas con la extraordinaria masa de los cuerpos oscuros, equilibran tan eficazmente las líneas de la gravedad de Havona como para convertir el

Universo Central en una creacion fisicamente equilibrada y perfectamente estabilizada. El cinturon interior de los cuerpos oscuros de gravedad tiene una disposicion tubular y consistente de tres circuitos. Un corte transversal de este cinturon mostraria tres circuitos concentricos de densidad aproximadamente igual. El circulo exterior de los cuerpos oscuros de enorme gravedad esta dispuesto perpendicularmente. Siendo diez mil veces mas alto que el circuito interior. El diametro vertical del circuito exterior es cincuenta mil veces mas que el del diametro transversal. El espacio intermedio que existe entre estos dos circuitos de los cuerpos de gravedad es *unico* y no se encuentra en ninguna otra parte del vasto Universo. Esta zona se caracteriza por enormes movimientos de ondas en sentido vertical y esta llena de gran actividad energetica de orden desconocido. En nuestra opinion, nada igual a los cuerpos oscuros de gravedad del Universo Central habra en la evolucion futura de los niveles del espacio exterior; consideramos que estas procesiones alternadas de maravillosos cuerpos equilibran la gravedad, como unicos en el Universo maestro” 1c.153-154] Basado en las descripciones del Libro, la fig.7 muestra un esquema de las imagenes en cortes transversales del Paraiso – Havona, los cinturones de los cuerpos oscuros de gravedad y los Superuniversos. La fuente y la direccion de RFM, esta descrita aproximadamente, en esta grafica.

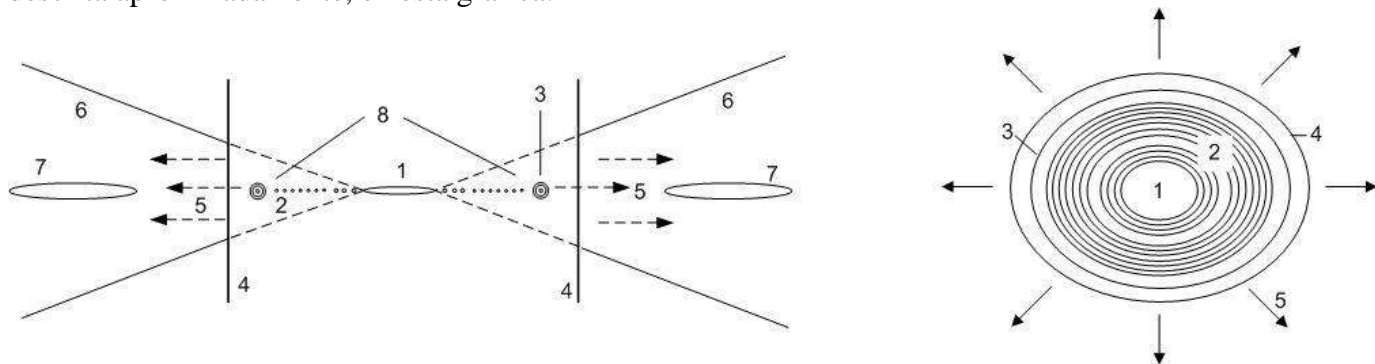


Figura 7.

La fig. 7. Esquema de imagenes de cortes transversales y vista superior del Paraiso- Havona (el area relacionada con el espacio desocupado no se muestra).

Descripcion de la figura 7:

1. La Isla Eterna y Estacionaria del Paraiso
2. Tres anillos del Paraiso y los siete anillos de Havona
3. Tres anillos interiores de los cuerpos oscuros de gravedad
4. Anillo del cinturon exterior de los cuerpos oscuros de gravedad
5. Fuente y la direccion de RFM
6. La region del espacio ocupado
7. Superuniversos
8. El Universo Central – Havona

La fuente de la irradiacion de fondo de microondas son cuerpos oscuros de gravedad. Esta conclusion se hizo por el principio de exclusion. En el Paraiso – Havona se pueden distinguir tres grupos de objetos capaces de producir tal radiacion: la Isla del Paraiso, sus satelites, (incluyendo los mil millones de mundos del Universo Central) y el cinturon de cuerpos oscuros de gravedad. Por razones obvias, en mi opinion, la Isla del Paraiso en si, al igual que sus satelites, no se pueden asociar como una fuente de radiacion con las caracteristicas de un cuerpo oscuro. Al mismo tiempo, por la descripcion del Libro, lo mas adecuado que el cinturon de cuerpos oscuros de gravedad, de anillos interiores y exteriores, son la fuente de RFM. En el espectro de la irradiacion deben ser observados dos picos distintos, uno de ellos (se refiere al anillo exterior) debe ser mucho mayor que el segundo (que corresponde a la radiacion de anillo interior). De acuerdo con la descripcion del Libro, el anillo del cinturon interior se compone de tres grupos de anillos concentricos. En consecuencia, durante una medicion con mas precision pueden ser vistos dos picos adicionales de menor tamaño en el espectro de las RFM. Los picos pequenos en la distribucion angular de la temperatura y sus fluctuaciones mas pequenas son causados por cuerpos oscuros individuales.



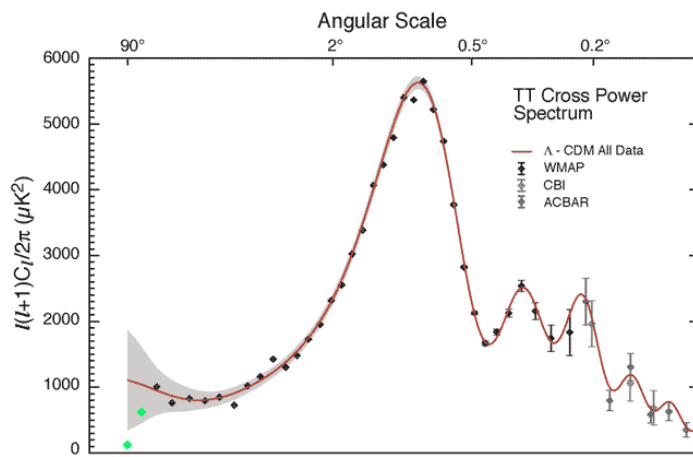


Figura 8.

Figura 8. El espectro de la intensidad de la distribución angular de las fluctuaciones de la radiación de fondo de microondas por los datos de WMAP y otros experimentos. La Coordinada vertical muestra las fluctuaciones y la coordenada horizontal el numero de armonicass (a partir de,  $l=2$ ) a escalas angulares. Los puntos negros – los datos de observacion, la linea roja – las predicciones del modelo teorico de un universo plano, la barra gris – error permisible de las predicciones teoricas. [8] En la figura 8 se muestra el espectro de la intensidad en funcion de las fluctuaciones angulares de la radiacion de fondo de microondas, de acuerdo con el WMAP (“Wilkinson, Microwave, Anisotropy Probe”), y de los resultados de otros experimentos.

Hay que hacer una observacion acerca de la no coincidencia de la teoria del “Big Bang” y los resultados de las mediciones de la RFM (Fig. 8). Los problemas actuales de esta teoria se encuentran sin explicacion. “Uno de estos problemas- es la muy baja amplitud de los dos ultimos multipolos (armonicoss esfericoss) RFM: Cuadrupolo y octopolar. Resulto que la amplitud observada de la cuadrupolo solo es 1/7 de la predicha por esa teoria y la amplitud de la octopolar es 72% menor que la teorica (Fig.8). Estas desviaciones son demasiado grandes y es dificil de explicar las fluctuaciones observadas del fondo cosmico de microondas. Este problema fue conocido desde antes, pero solo los datos de WMAP que son muy precisos volvieron este problema inexplicable; nadie ha ofrecido ningun mecanismo fisico que diera lugar a una disminucion de las amplitudes de los dos armonicoss tan bajos” [8].

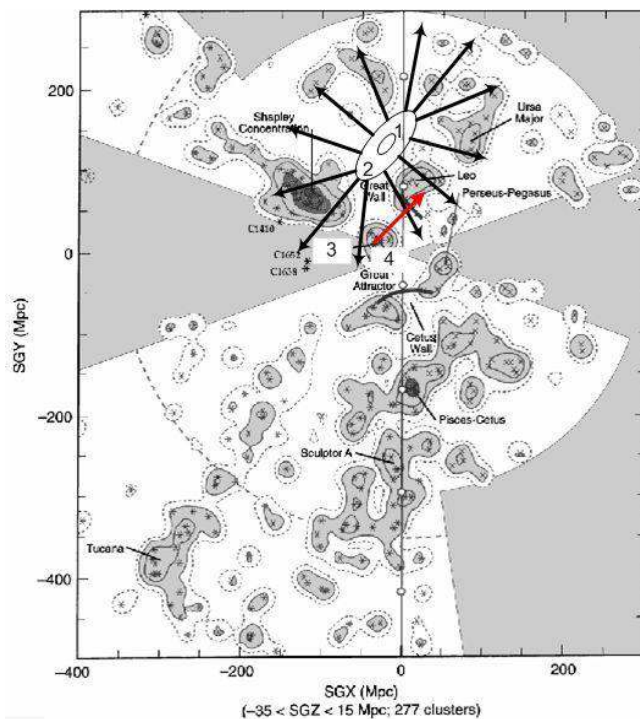


Figura 9.

La figura 9 representa esquemáticamente la posición relativa del Paraíso – Havona, la dirección de la radiación de fondo de microondas y la posición de nuestro Universo (de acuerdo con la descripción del Libro y confirmado por la anisotropía dipolar de radiación de fondo de microondas en la dirección de la constelación de Leo).

De la figura 9 se puede extraer la siguiente conclusión: La suposición de la existencia de un “gran Atractor”, que atrae a todo el grupo de galaxias, es errónea. A gran escala la anisotropía dipolar de la radiación de fondo de microondas, es causada debido a nuestra posición con respecto de la fuente de la radiación; como se puede observar en la figura 9. La condición de dipolo se aprecia en cualquier punto situado entre el cinturón exterior de los cuerpos oscuros de gravedad y el límite exterior del Universo. Nuestra posición de observación explica, otro efecto sobre la existencia de la “gran Atractor”. Este efecto proviene de la rotación inversa del primer y segundo nivel del espacio exterior. El resultado de rotaciones opuestas es el motivo del efecto de la aparente convergencia de nuestro supercumulo local y el supercumulo de Ballenas de pescado con los supercumulos de galaxias en el Perseus – Pegaso – Keats.

### **Conclusion**

Los resultados muestran que hay muchas diferencias entre la ciencia moderna y la astronomía de Uversa acerca del espacio que nos rodea. Las razones de esta discrepancia se pueden encontrar en el Libro de Urantia. Por un lado, las equivocaciones científicas, se producen debido a dificultades técnicas: “...La confusión que existe entre los astrónomos de Urantia, es en parte debido a una ilusión óptica y las distorsiones relativas causadas por los siguientes movimientos de rotación compleja:

1. La rotación de Urantia alrededor de su sol
2. El movimiento de nuestro sistema solar alrededor del núcleo de la anterior nebulosa de Andronover.
3. La rotación de la familia estelar de Andronover y los grupos asociados alrededor del centro compuesto de rotación y gravedad de la nube estelar de Nebadon.
4. La oscilación de la nube estelar de Nebadon y sus creaciones asociadas alrededor del centro Sagitario del Sector Menor.
5. La rotación de cien sectores menores, incluido el sector de Sagitario, alrededor del sector Mayor.
6. El giro de los cien sectores mayores, el llamado flujo estelar, alrededor de la sede central Uversa en Orvonton.
7. El movimiento de Orvonton y los seis Superuniversos asociados alrededor del Paraíso y Havona, la procesión en sentido contrario a las manecillas del reloj del nivel espacial superuniversal” [1.c. 168]

Por otra parte, muy probablemente la mayor causa de nuestros errores, se especifica en el hecho que: “Si la mente no puede desentrañar conclusiones, si no puede penetrar los verdaderos orígenes, dicha mente infaliblemente postulará conclusiones e inventará orígenes para tener un medio lógico dentro del marco de estos postulados creados por la mente. [1c.1260]. Después de una revisión exhaustiva de la obra, podemos decir:

1. La Isla Eterna del Paraíso se encuentra en la dirección de la constelación de Bootes (el centro de “Void Bootes” en la fig. 4) a una distancia aproximada de 150 Mpc, desde el centro de nuestro supercumulo local.” \*
2. El fenómeno del fondo cósmico de microondas – no se trata de las consecuencias del “Big Bang”, sino que esta radiación viene de los cuerpos oscuros de gravedad de– Havona.

\* Esta distancia aproximada señala el centro de “Void Bootes” en la figura.4 (como la Isla Eterna del Paraíso está más allá del espacio y del tiempo). Además, en el Universo Central (región “Bootes vacío” en la fig. 4), organizado por los principios especiales de la realidad física, no permite hablar de las distancias.

## **Bibliography:**

1. <http://urantia.ru/book>
2. <http://www.sciteclibrary.ru/eng/catalog/pages/10422.html>
3. <http://www.sciteclibrary.ru/eng/catalog/pages/11165.html>
4. <http://www.iop.org/EJ/article/0004-637X/608/2/721/59722.web.pdf?request-id=2b952f69-5f18-496f-a72d-fb990e4b3f16>
5. <http://www.scientific.ru/journal/var1/var1.html>
6. [http://www.krugosvet.ru/enc/nauka\\_i\\_tehnika/astromiya/RELIKTOVOE\\_IZLUCHENIE.html](http://www.krugosvet.ru/enc/nauka_i_tehnika/astromiya/RELIKTOVOE_IZLUCHENIE.html)
7. <http://www.astronet.ru/db/msg/1188450>
8. <http://www.astronet.ru/db/msg/1195692/text>